

REGISTER YOUR WARRANTY ON LINE AT :
www.lookcycle.com



Réf. : P0152 145

Kēn
pedals

+ **Kēn**
GRIP

Kēn
pédals

FRANCAIS 5-23

ENGLISH 25-42

ITALIANO 43-60

ESPAÑOL 61-79

DEUTSCH 81-100

- MONTAGE ANLEITUNG -

Lesen Sie diese Anleitung vor der Benutzung bitte genau durch.

Fahrradfahren kann gefährlich sein. Um Risiken im Zusammenhang mit ernsthaften Schäden zu vermeiden, überprüfen Sie, ob Ihr Fahrrad sich in einem guten Zustand befindet und ob alle Bestandteile vorschriftsmäßig montiert und eingestellt sind. Es wird besonders empfohlen, stets einen Schutzhelm zu tragen und die Straßenverkehrsordnung beim Fahrradfahren zu respektieren. Es wird ebenfalls dazu geraten, sich nicht auf die Reflektoren zu verlassen, sondern bei eingeschränkter Sicht stets eine korrekte Vorder- und Hinterradbeleuchtung zu benutzen.

Kéo Pedalen sind nicht für Anfänger gedacht, sie haben im Falle eines Unfalls kein automatisches Ausrastsystem. Dank einer fachgerechten Benutzung der automatischen Pedalen durch erfahrene Fahrradfahrer wird die Leistung der Pedalen verbessert, sie können bei Stürzen oder Unfällen dennoch einen schwerwiegenden Faktor darstellen.

Benutzen Sie die Kéo Pedalen nicht mit Straßenschuhen oder mit anderen Schuhplatten als Kéo Schuhplatten; Ihr Fuß könnte ansonsten verrutschen, was zu einem Unfall führen könnte.

Bevor Sie sich mit Ihrem Fahrrad auf die Strasse begeben, stellen Sie sicher, dass Sie mit der Benutzung Ihrer neuen automatischen Pedalen vertraut sind. Probieren Sie mehrere Male das Ein- und Ausrasten der Pedalen beim Halten und üben Sie in Gedanken das Ausrasten der Pedalen an einem Stoppschild oder in anderen Situationen, bei denen ein Fuß auf die Erde gestellt werden muss.

Es wird dazu empfohlen, die gesamte Anleitung vor der Montage und Benutzung dieser Pedalen genau durchzulesen. Bewahren Sie diese Anleitung sorgfältig auf. Sollten Sie bei der Montage oder der Einstellung Ihrer LOOK Pedalen einen Zweifel haben, so kontaktieren Sie bitte Ihren zugelassenen LOOK Händler.

LOOK behält sich das Recht vor, die Produktspezifikationen ohne Vorankündigung abzuändern.

DARSTELLUNG DES PRODUKTS UND SEINER BESTANDTEILE

Wir beglückwünschen Sie zum Kauf eines Paares LOOK Kéo Pedalen. Folgende Teile müssen sich in der Verpackung Ihrer Pedalen befinden:

1 Paar Pedalen - 1 Paar graue KEO GRIP Schuhplatten - 6 Schrauben - 6 Platten -
1 Montage-Anleitung - 1 LOOK Aufkleber

MONTAGE DER PEDALEN

Überprüfen Sie, ob es sich um Kurbeln des Typs BSA (9/16x20) handelt.

Säubern Sie das Innengewinde der Kurbel und schmieren Sie es ein, bevor Sie die Pedale montieren.

ACHTUNG : achten Sie darauf, dass es eine rechte und eine linke Pedale gibt. Die linke Pedale, die mit einem Ring auf ihrer Achse markiert ist, wird entgegen dem Uhrzeigersinn eingeschraubt, die rechte Pedale entgegen dem Uhrzeigersinn. Pedalen mit einer Stahlachse werden mit einem 8 mm Steckschlüssel und Pedalen mit einer Titanachse mit einem 6 mm Steckschlüssel verschraubt (oder einem 15 mm Flachschmaulschlüssel verschraubt). Der Anzug wird in beiden Fällen vom Inneren der Kurbel aus vorgenommen. Das empfohlene Anziehdrehmoment beträgt 40 Nm.

DARSTELLUNG MONTAGE DER SCHUHPLATTEN

Achtung: Diese Schuhplatten sind so konzipiert, um Risiken in Zusammenhang mit Ausrutschen beim Gehen von sehr kurzen Strecken in Grenzen zu halten, sie sind jedoch in keinem Fall zum längeren Gehen vorgesehen.

UNTERANSICHT: KONTAKT SCHUHPLATTE - PEDALE

1: Einstellöffnungen: Die 3 Einstellöffnungen dienen dazu, die Schuhplatte unter der Schuhsohle zu befestigen. Sie haben eine rechteckige Form, um eine seitliche Einstellung mit einer Spielbreite von 4 mm zu ermöglichen. Die längliche Spielbreite beträgt 9 mm. Diese beiden Einstellachsen ermöglichen jedem Radfahrer, die präzise Anpassung der Schuhplatte unter seiner Schuhsohle.

2: Platten (6)

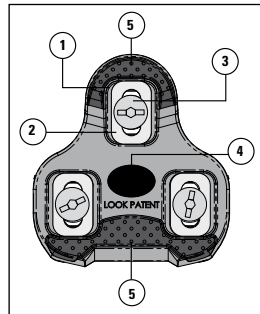
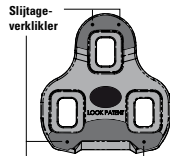
3: Schrauben zur Befestigung der Schuhplatte (6): die mit den Schuhplatten gelieferten Schrauben sind Schrauben vom Typ M5x11. Sie können mit einem 4 mm Innensechskantschlüssel oder einem flachen Schraubendreher eingeschraubt werden. **Achtung: Verwenden Sie zur Befestigung der Schuhplatte unter einer Sohle mit Einsätzen längere Schrauben, die im Lieferumfang der Schuhe inbegriffen oder als Kit bei Ihrem Händler erhältlich sind (Bestellnummer des LOOK Kits für 20 mm Schrauben: DTPD/0151059).**

4: PAD: Polster zum Ausgleich des Spielraums zwischen der Schuhplatte und der Pedale. Es ist zur einwandfreien Funktionsweise unumgänglich.

Achtung, bei Benutzung des Positionsmarkierers muss der PAD von außen von der Schuhplatte, nachdem diese an der Sohle befestigt worden ist, positioniert werden. Dies ist aufgrund seiner Form und seines Materials einfach möglich (siehe nachfolgender Abschnitt).

5: Anti-Rutsch Einsätze: Diese Einsätze dienen dazu, Risiken im Zusammenhang mit Ausrutschen beim Gehen in Grenzen zu halten. Diese Einsätze sind aus Polyurethan.

Achtung: Die Benutzung der Schuhplatte ist gefährlich, wenn die Einsätze soweit abgenutzt sind, dass einer der Abnutzungsanzeiger sichtbar ist (siehe nebenstehende Abbildung).



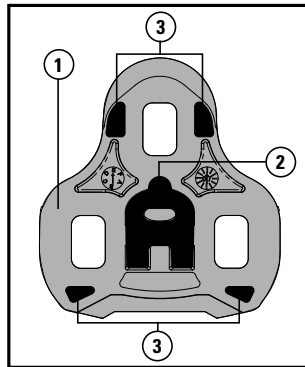
OBERANSICHT : CONTACT SCHUHPLATE - SOHLE

1 : Schuhplattenkörper

2 : Positionsmarkierer: Dieses kleine Teil wird unter die Schuhsohle geschraubt. Es erlaubt den Wechsel der Schuhplatte ohne erneute Einstellarbeiten. Die neue Schuhplatte schnappt in diesen Positionsmarkierer ein (der während des Wechsels der Schuhplatte unter der Schuhsohle bleibt), und nimmt so genau dieselbe Position wie die alte Schuhplatte ein.

Hinweis: Diese Funktion ist nur dann möglich, wenn Ihre Schuhsohle mit dem spezifischen 4. Gewinde ausgestattet ist. Ist Ihre Sohle nicht hiermit ausgestattet, kann die Schuhplatte trotzdem montiert werden. In diesem Fall muss der Positionsmarkierer unbedingt in der Schuhplatte gelassen werden.

3 : Anti-Rutsch Einsätze auf der Sohle: Diese Einsätze aus Polyurethan dienen dazu, Risiken in Zusammenhang mit dem Verrutschen der Sohle und der Schuhplatte einzugrenzen, dies gilt vor allem bei Benutzung von Carbon Sohlen.

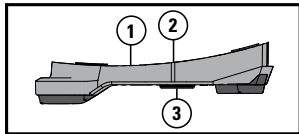


SEITENANSICHT

1 : Krümmungsradius: LOOK Schuhplatten haben einen Krümmungsradius von 150 mm. Dank dieser Krümmung kann die Schuhsohle eine Position einnehmen, die für den Komfort des Fußes im Schuh unbedingt notwendig ist. Es ist daher wichtig, dass die mit den Schuhplatten benutzten Schuhsohlen die gleiche Krümmung aufweisen. Sollte die Krümmung der Sohle einen anderen Radius haben, so wird die Schuhplatte beim Befestigen verbogen und es kann zu einem schlechten Halt des Fußes kommen.

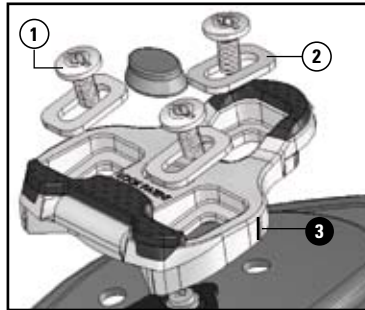
2 : Markierung Achse - Pedale: Diese Markierung entspricht der Position der Achse der Pedale, wenn die Schuhplatte in diese eingeführt ist.

3 : PAD: Siehe oben angegebene Erklärung.



• Montage der Schuhplatten

Achtung: Stellen Sie vor jeder Benutzung sicher, dass die Schuhplatten vor dem Einrasten ausreichend unter Ihren Schuhen angezogen sind. Die Spannung der Feder der Pedale muss nach einem Austausch der Schuhplatten und vor jeder Fahrt stets überprüft werden. Anderenfalls kann es durch ein zu festes oder zu lockeres Einrasten zu Stürzen und somit schweren Verletzungen kommen. Die Schuhplatte unter dem Schuh mit den im Lieferumfang der Schuhplatten enthaltenen (oder empfohlenen) Schrauben (1) und Platten (2) befestigen.



Einstellung der Schuhplatten:

1. Schritt: Seiteneinstellung der Schuhplatte: Zentrieren Sie die Schuhplatte bestmöglich unter dem Schuh (Befestigungslöcher der Sohle in der Mitte der Öffnungen der Schuhplatte).

2. Schritt: Längseinstellung der Schuhplatte (vordere oder hintere Ausrichtung unter dem Schuh). Die meisten Experten sind der Ansicht, dass die Markierung auf der Schuhplatte (3) (die die Achse der Pedale darstellt) sich unter der Gelenkachse des inneren Mittelfußes befinden soll: siehe nebenstehende Abbildung.

3. Schritt: Nachdem die Schuhplatte wie oben angegebenen positioniert worden ist, befestigen Sie die Schuhplatte mit dem Schuh. Verwenden Sie hierfür die Befestigungsschrauben und Platten. Die Schrauben mit einem 4 mm Innensechskantschlüssel oder einem flachen Schraubenzieher anziehen. Das Anziehdrehmoment sollte zwischen 5,5 und 6 Nm betragen.

4. Schritt: Führen Sie Ihren Fuß in die Pedale ein und fahren Sie ein paar Meter mit Ihrem Fahrrad. Sollten Ihre Fersen die Kurbel berühren oder wenn Sie merken, dass Sie mit Ihrer Ferse oder Ihrem Knie auf einer Seite eine größere Kraft anwenden als auf der anderen, ändern Sie die Ausrichtung der Schuhplatte. Wiederholen Sie diesen Vorgang solange, bis Sie beim Treten in die Pedale nichts mehr stört.

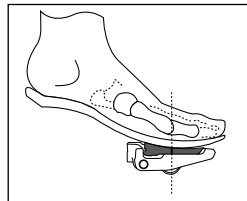
5. Schritt: nachdem die Schuhplatte vollständig eingestellt worden ist, überprüfen Sie das Anziehdrehmoment (zwischen 5,5 und 6 Nm).

Achtung: Bevor Sie sich mit Ihrem Fahrrad auf die Strasse begeben, stellen Sie sicher, dass Sie mit der Benutzung Ihrer neuen automatischen Pedale vertraut sind.

Probieren Sie mehrere Male das Ein- und Ausrasten der Pedale beim Halten und üben Sie in Gedanken das Ausrasten der Pedale an einem Stoppschild oder in anderen Situationen, bei denen ein Fuß auf die Erde gestellt werden muss.

Bei Benutzung des Positionsmarkierers:

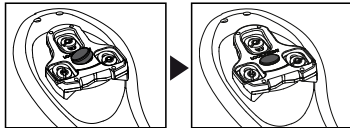
Zur Benutzung des Positionsmarkiers müssen Ihre Schuhe hierfür kompatibel und mit einer länglichen zentralen Aussparung ausgestattet sein. (Siehe nebenstehende Abbildung).



Montage des Positionsmarkierers bei erster Installierung:

Wenn Ihr Schuh mit einer länglichen zentralen Aussparung ausgestattet und die Schraube hier befestigt ist, diese losschrauben. Die Schuhplatte mit dem Memory-Teil montieren, jedoch ohne den PAD.

Die Schuhplatte befestigen und das Memory-Teil einschrauben, es jedoch nicht zu fest anziehen. Den PAD nicht vor Beendigung der Einstellung der Schuhplatte einführen.



Die Schuhplatte ohne den PAD einstellen (siehe vorangehenden Abschnitt) (jedoch keine längere Fahrt ohne den PAD machen). Nachdem die richtige Einstellung gefunden worden ist, den Positionsmarkierer einschrauben und den PAD von außen einführen (siehe nebenstehende Abbildung).

Montage der Schuhplatte bei einem einfachen Austausch von abgenutzten Schuhplatten:

Die Schuhplatte lockern und herausnehmen ohne den Positionsmarkierer zu berühren.

Die neue Platte einlegen, die beim Einsatz auf dem Markierer genau die gleiche Einstellung wie die alte einnimmt.

EINSTELLUNG DER SPANNUNG (für Modelle : HM, Carbon, Sprint & Classic)

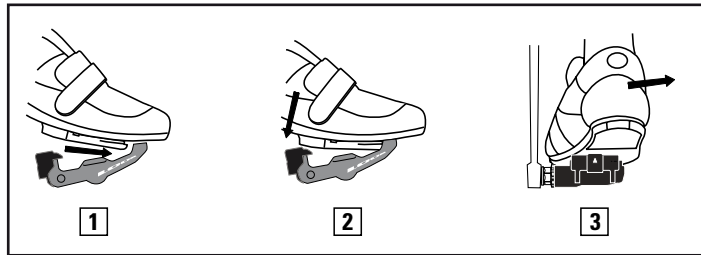
LOOK Pedalen sind bei der Lieferung immer mit der Mindestspannung voreingestellt. Die Einstellung wird hinten an der Pedale am Hebel mit einem 3 mm Steckschlüssel durchgeführt. Durch Drehen des Schlüssels in + Richtung (Uhrzeigersinn) verstärken Sie die zum Ausrasten der Schuhplatte notwendige Kraftausübung. Lassen Sie die Spannung solange in der kleinsten Einstellung, bis Sie sich perfekt an das System gewöhnt haben. Die Einstellung kann nur dann vorgenommen werden, wenn die Schuhplatte in die Pedale eingerastet ist. Die größtmögliche Einstellung wird durch ein Klick-Geräusch angezeigt. Hören Sie mit dem Einschrauben auf, sobald Sie dieses Klicken vernommen haben, um eine Beschädigung an den Pedalen zu vermeiden.

EINSTIEG / AUSSTIEG

Einstieg: Richten Sie die Pedale entsprechend der Fahrtrichtung 1 aus und treten Sie entsprechend der Fahrtrichtung 2 in die Pedale, um die Schuhplatte einrasten zu lassen.

Ausstieg: Machen Sie eine Drehung nach Außen 3. Der Ausstieg kann auch nach Innen hin gemacht werden. Hiervon wird jedoch abgeraten, da dies gefährlicher ist. Der Schuhabsatz könnte so die Speichen des Rads berühren.

Achtung: das Modell Kéo EASY ermöglicht ein einfaches Ein- und Aussteigen. Seien Sie bei seiner Benutzung besonders aufmerksam, da der Fuß bei größeren Anstrengungen aus der Pedale rutschen kann.



INSTANDHALTUNG

Achtung: überprüfen Sie vor jeder Benutzung, ob Ihre Pedalen und Schuhplatten sich in einem sauberen Zustand befinden und einwandfrei funktionieren.

Überprüfen Sie regelmäßig die Abnutzung Ihrer Schuhplatten und wechseln Sie sie gegebenenfalls aus. Schuhplatten in einem schlechten Zustand können ungewollt ausrasten und zu einem Unfall führen. Die Schuhplatten müssen ausgewechselt werden, sobald einer der vier weißen Verschleißanzeiger den roten, grauen oder schwarzen Bereich berührt.

Abgenutzte Schuhplatten dürfen nur durch Kéo LOOK Schuhplatten ausgetauscht werden.

Die Pedalen nicht durchbohren, anmalen oder überlackieren.

Die Pedalen und Schuhplatten entfernt von Wärmequellen halten.

Die LOOK Achse wird erst nach einem Drehtest von einer Millionen Zyklen bei 100 Umdrehungen/Min. und mit einer Last von 80 kg, die auf das Zentrum der Pedale ausgeübt wird, sowie einer dezentrierten Drehung freigegeben (was bei jeder Umdrehung zu einem Stoss führt). Diese Art von Test überschreitet die Anforderung der strengsten gültigen Norm: EN Norm 104 781.

Die Verwendung von Hochdruckreinigern wird abgeraten.

GARANTIEEINSCHRÄNKUNG

Wir raten Ihnen, Ihre Rechnung aufzubewahren und Ihre Garantie online in der Internetseite www.lookcycle.com zu registrieren.

LOOK Pedalen bieten die beste der gegenwärtig existierenden Technologie im Bereich von automatischen Pedalen. Sie garantieren im Falle eines Unfalls jedoch kein risikofreies Ausrasten.

Durch die von LOOK in den jeweiligen Verkaufsländern autorisierten Vertragshändler garantiert die Firma dem Käufer oder Benutzer ihrer Produkte, dass sie frei von Mängeln bzw. Produktionsfehlern sind. Diese Garantie gilt für 2 Jahre ab dem Kaufdatum.

Das Produkt muss für jede Garantieforderung zusammen mit der Montage-Anleitung und der Rechnung an Ihren zugelassenen LOOK Händler zurückgegeben werden.

Wir raten Ihnen, Ihre Rechnung aufzubewahren und Ihre Garantie online in der Internetseite www.lookcycle.com zu registrieren.

LOOK Pedalen bieten die beste der gegenwärtig existierenden Technologie im Bereich von automatischen Pedalen. Sie garantieren im Falle eines Unfalls jedoch kein risikofreies Ausrasten.

Durch die von LOOK in den jeweiligen Verkaufsländern autorisierten Vertragshändler garantiert die Firma dem Käufer oder Benutzer ihrer Produkte, dass sie frei von Mängeln bzw. Produktionsfehlern sind. Diese Garantie gilt für 2 Jahre ab dem Kaufdatum.

Das Produkt muss für jede Garantieforderung zusammen mit der Montage-Anleitung und der Rechnung an Ihren zugelassenen LOOK Händler zurückgegeben werden.

Diese Beschränkte Garantie gilt nicht für eine normale Abnutzung (einschließlich der Schuhplatten), noch für Teile, die nachgearbeitet, repariert oder abgeändert worden sind, sowie für Schäden, die

durch einen Unfall, eine übermäßige Benutzung, eine schlechte Instandhaltung oder eine nicht adäquate Benutzung (einschließlich Sprünge, Kunstfiguren, extremes Fahrradfahren oder ähnliche Aktivitäten) hervorgerufen worden sind

Der exklusive Nutzen der von der Beschränkten LOOK Garantie oder jeder anderen hiermit einhergehenden Garantie erbracht wird, beschränkt sich auf die Reparatur oder den Austausch, des gesamten oder teilweisen betroffenen Produkts, und zwar auf alleinige Entscheidung von LOOK. LOOK und seine Vertreter oder Händler können auf keinen Fall für Direkt- oder Folgeschäden verantwortlich gemacht werden. Auch werden die Transport- oder Versandkosten des Produkts auf keinen Fall erstattet, unabhängig davon, ob die Klage auf einem Vertrag, einer Garantie, einer Vernachlässigung oder der Zuverlässigkeit des Produkts beruht. Auch können sie nicht für den Verlust oder Schäden an einem anderen Produkt als dem garantierten Produkt verantwortlich gemacht werden, sowie den Benutzungsverlust an dem Produkt oder für jede anderen eventuellen finanziellen Verluste.

Weder LOOK noch irgendein Vertreter oder Händler kann, aus welchem Grund auch immer, für irgendeinen finanziellen Beitrag oder zur Entschädigung für ein Produkt herangezogen werden. Die durch die

Garantie erteilten Rechte und Vorteile können weder abgetreten noch weitergegeben werden.

Die Verpflichtungen von LOOK beschränken sich bei jedweder Garantie wie auch immer, entsprechend der weitgehendsten Akzeptanz des Rechts, auf die in dieser Beschränkten LOOK Garantie dargestellten Verpflichtungen.

Einige Länder oder Staaten jedoch erkennen keine Beschränkung für eine implizite Garantie an bzw. für den Ausschluss oder die Begrenzung von Direkt- oder Folgeschäden, was bedeutet, dass obenstehende Einschränkungen in diesem Fall nicht gelten würden.

Diese Beschränkte Garantie erteilt Ihnen spezifische legale Rechte, aber eventuell auch andere Rechte, die je nach den örtlich vorherrschenden Rechtsbestimmungen variieren.

