

REGISTER YOUR WARRANTY ON LINE AT :
www.lookcycle.com



Réf. : P0152 197

QUARTZ

QUARTZ

FRANCAIS 5-20

ESPAÑOL 53-68

ENGLISH 21-36

DEUTSCH 69-84

ITALIANO 37-52

Las obligaciones de LOOK con cualquier garantía están limitadas, según la más amplia aceptación de la ley, a las especificadas en esta Garantía Limitada LOOK.

Sin embargo, algunos países o Estados no autorizan ninguna limitación de duración para una garantía implícita, y/o para la exclusión o la limitación de daños directos o consecutivos, lo que implica que los límites mencionados más arriba no se aplicarían en este caso.

Esta Garantía Limitada le otorga derechos legales específicos, pero también eventualmente otros derechos, que varían según las legislaciones locales.

MONTAGE ANLEITUNG

Bitte lesen Sie diese Anleitung vor der Montage und der Benutzung aufmerksam durch.

Fahrradfahren ist eine faszinierende, wenn auch nicht risikolose Sportart, bei der es in Ausnahmefällen auch zu körperlichen Schäden kommen kann. Um diese Gefahr zu vermindern fahren Sie niemals über ihre Fähigkeiten und nutzen Sie ausschließlich geeignetes Material.

Stellen Sie dazu sicher, dass sich ihr Fahrrad in einem guten und voll funktionstüchtigen Zustand befindet und alle Anbauteile vorschriftsgemäß montiert und eingestellt sind.

Beachten Sie die Straßenverkehrsordnung, tragen Sie zu ihrem eigenen Schutz einen geeigneten Fahrradhelm und nutzen Sie bei schlechter Sicht und Dunkelheit die vorgeschriebenen Reflektoren und Beleuchtungseinrichtungen.

Wie jedes Systempedal bedarf auch die Nutzung des QUARTZ Pedals einer gewissen Erfahrung, um eine möglichst risikolose Nutzung zu ermöglichen. Jedoch kann es bei komplexen Unfall- bzw.

Sturzsituationen unter Umständen zu einem verzögerten Auslösen kommen. Je erfahrener der Nutzer des Systempedals, desto geringer fällt aber diese Gefahr aus.

Um Unfälle durch ein Abrutschen oder Verhaken des Fußes zu verhindern nutzen Sie die QUARTZ Pedale nicht mit normalen Straßenschuhen oder mit Schuhplatten anderer Systempedale.

Machen Sie sich vor dem Einsatz der Systempedale im Straßenverkehr oder im Gelände umfassend mit dem Ein- und Ausstieg vertraut. Üben Sie insbesondere den gezielten und zügigen Ausstieg, wie er z.B. beim Anhalten vor einem Stop-Schild oder vor plötzlichen Hindernissen nötig ist.

Lesen Sie diese Anleitung vor der Montage und Nutzung der QUARTZ Pedale sorgfältig und halten Sie sie für späteres Nachschlagen griffbereit. Bei Fragen zur Montage und/oder zur Nutzung der LOOK-Pedale steht Ihnen ihr LOOK-Fachhändler gern zur Verfügung.

LOOK behält sich das Recht vor die Produktspezifikationen ohne Vorankündigung abzuändern.

I – DAS QUARTZ-PEDAL UND SEINE BESTANDTEILE

Wir beglückwünschen Sie zum Kauf eines Paares LOOK QUARTZ Pedale.

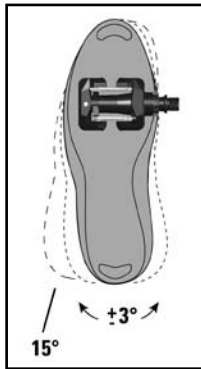
Stellen Sie sicher, dass sich folgende Teile in der Verpackung befinden: ein Paar QUARTZ Pedale - ein Paar Schuhplatten - zwei Paar Schuhplatten Adapter - vier Schrauben - eine Montage-Anleitung mit Produktgarantie - ein LOOK Aufkleber

LOOK QUARTZ Schuhplatten sind mit allen Standard SPD Schuhen kompatibel. Es gibt keine linke bzw. rechte Schuhplatte, jedoch eine Vorder- und ein Hinterseite (siehe Abschnitt «Montage der Schuhplatten»).

Die Schuhplatten sind für die Benutzung mit handelsüblichen MTB-Schuhen vorgesehen. Um eine perfekte Funktion zu gewährleisten ist u.U. die Montage der beiliegenden Spacer zwischen Sohle und Schuhplatte nötig. Bei einer Sohleöhe unter 6,0mm muss kein Spacer genutzt werden, bei einer Höhe zwischen 6,0 und 7,0mm nutzen Sie bitte den 1mm Spacer, darüber hinaus montieren Sie bitte den 2mm Spacer zwischen Sohle und Schuhplatte.

Bewegungsfreiheit: $\pm 3^\circ$
Seitliche Bewegungsfreiheit: $\pm 1,5$ mm
Winkel Pedalausstieg: 15°

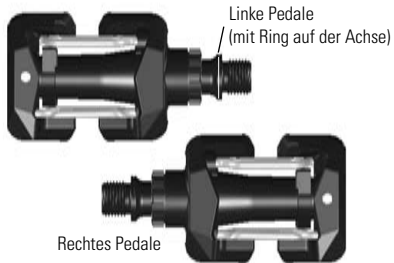
Durch die besonders offene Bauweise verfügt das QUARTZ Pedal über eine hervorragende Selbstreinigung und über zwei gleichwertige Pedalseiten.



II - MONTAGE DER PEDALE

Überprüfen Sie, ob es sich um Kurbeln mit einem Gewinde des Typs BSA (9/16x20) handelt. Säubern Sie das Gewinde der Kurbel und schmieren Sie mit geeignetem Montagefett bzw. Montagepaste, bevor Sie die Pedale montieren.

Achtung: Es gibt ein rechtes und ein linkes Pedal. Das linke Pedal, das mit einem Ring auf der Achse markiert ist, wird entgegen dem Uhrzeigersinn, das rechte Pedale im Uhrzeigersinn eingeschraubt. QUARTZ Pedalen mit einer Stahlachse werden mit einem 8 mm Steckschlüssel und Pedalen mit einer Titanachse mit einem 15 mm Flachmaulschlüssel verschraubt. Das empfohlene Anzugsdrehmoment beträgt bei beiden Achstypen ca. 40 Nm.



III - MONTAGE DER SCHUHPLATTEN

1. SCHUHPLATTEN ADAPTER

Um eine zuverlässige Funktionsweise des QUARTZ Pedals zu gewährleisten muss, je nach Sohlenhöhe, ggf. ein Adapter zwischen Sohle und Schuhplatte montiert werden.

Sie haben 2 Möglichkeiten, um herauszufinden, ob Sie einen Adapter benötigen:

1: Montieren Sie die Schuhplatte ohne Adapter und versuchen Sie, die Platte einrasten zu lassen.

Falls es Ihnen nicht gelingt, benötigen Sie einen Adapter.

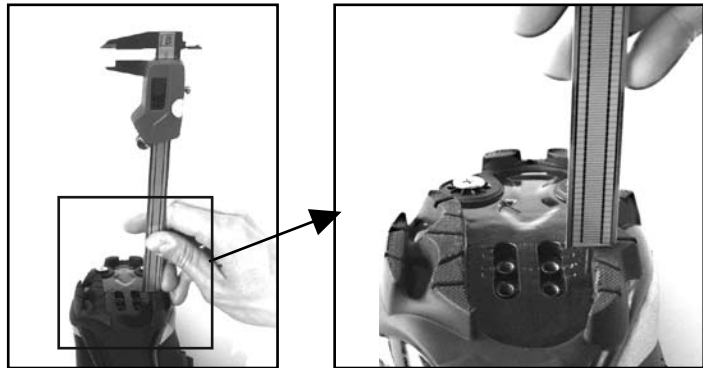
2: Nehmen Sie einen Messschieber und messen Sie die Höhe der Sohle (siehe nebenstehendes Foto).

Gemessene Höhe unter 6,0 mm = kein Adapter notwendig

Gemessene Höhe zwischen 6,0 und 7,0 mm = montieren Sie den 1mm Adapter

Gemessene Höhe zwischen 7,0 und 8,0 mm = montieren Sie den 2mm Adapter

Achtung: Von der Benutzung von Straßenschuhen (ohne Stollensohle und Schuhplatte) zum Fahren von Mountainbikes wird aus Sicherheitsgründen dringend abgeraten.



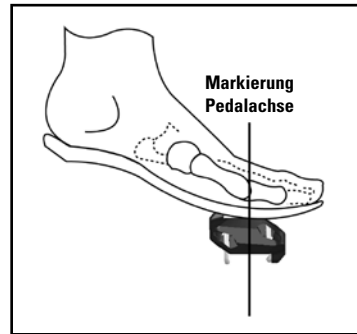
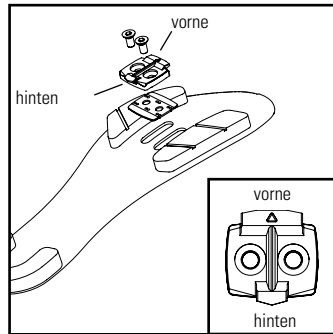
2. EINSTELLUNG DER SCHUHPLATTEN

1. Schritt: Positionierung der Schuhplatte

Achtung: Die Schuhplatte hat eine Vorder- und eine Hinterseite, richten Sie die Schuhplatte entsprechend aus.

Seitliche Positionierung: Zentrieren Sie die Schuhplatte bestmöglich zwischen den beiden seitlichen Stollenreihen

Einstellung der Längsposition: Markieren Sie die Position Ihres Großzehengrundgelenks und verschieben Sie die Schuhplatte so, daß die Position der Montageschrauben direkt auf dieser Markierung liegen. So stellen Sie sicher, dass die Pedalachse später optimal zum Fuß steht.



2. Schritt: Fetten Sie die Montageschrauben und ziehen Sie diese mit einem Anzugsdrehmoment von 4 bis 5 Nm an.

3. Schritt: Rasten Sie mit Ihren Füßen in die Pedale ein und fahren Sie ein paar Meter mit Ihrem Fahrrad (falls dies Ihre erste Fahrt sein sollte, siehe Abschnitt « Pedaleinstieg / Pedalausstieg »).

Sollten Ihre Fersen die Kurbel oder den Hinterbau berühren, so verändern sie den Winkel in kleinen Schritten bis sei eine komfortable Position erreicht haben.

Ggf. muss dies Einstellung wiederholt werden bis die optimale Position erreicht ist.

ACHTUNG: Stellen Sie vor jeder Benutzung sicher, daß die Schuhplatten ausreichend unter Ihren Schuhen angezogen sind. Befestigen Sie die Schuhplatte unter der Schuhsohle mit den im Lieferumfang der Schuhplatten enthaltenen Schrauben.

Überprüfen Sie in regelmäßigen Abständen, ob die Schuhplatten nicht unter Ihren Schuhen verrutscht sind, dies gilt vor allem bei der Benutzung von Schuhen mit Karbonsohlen.

Benutzen Sie ausschließlich LOOK QUARTZ Schuhplatten mit QUARTZ Pedalen. Die Verwendung jeglicher anderer Schuhplatten kann zu Funktionsstörungen und somit zu Unfällen führen.

IV - PEDALEINSTIEG / PEDALAUSSTIEG

Einstieg: Führen Sie die Schuhplatte entsprechend des Pfeils (Abb.1) ein und treten Sie entsprechend dem Pfeil in Abb.2 ins Pedal, um die Schuhplatte einrasten zu lassen.

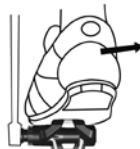
Ausstieg: Bewegen Sie die Ferse zum Ausstieg über den Widerstand nach außen bis die Schuhplatte freigegeben wird. Ein Auslösen nach Innen ist ebenfalls möglich, jedoch wird aufgrund der Gefahr des Hängenbleibens am Antriebsstrang bzw. im Hinterrad von dieser Variante abgeraten.



1



2



3

V - FEDERSPANNUNG

Bei vielen handelsüblichen Pedalen kann der Schuh, gerade auch unter widrigen Bedingungen nur dann komfortabel ein- und ausgerastet werden, wenn die Federspannung sehr niedrig eingestellt ist. Dies führt aber auch zu einer erhöhten Gefahr des unbeabsichtigten Auslösens.

Auf der anderen Seite reduziert eine hohe Federspannung zwar die Gefahr eines unbeabsichtigten Auslösens, erschwert aber den Ein- und Ausstieg deutlich.

Durch ihre besondere Konstruktion benötigen LOOK QUARTZ Pedale keinerlei Einstellung der Federspannung. Der Ein- und Ausstieg in das Pedal erfolgt angepasst, gleichzeitig wird eine optimale Führung und Fixierung des Schuhs gewährleistet.

INSTANDHALTUNG

Achtung: Überprüfen Sie vor jeder Benutzung, ob Ihre Pedale und Schuhplatten sich in einem sauberen Zustand befinden und einwandfrei funktionieren.

Überprüfen Sie regelmäßig die Abnutzung Ihrer Schuhplatten und wechseln Sie sie gegebenenfalls aus. Schuhplatten in einem schlechten Zustand können ungewollt ausrasten oder blockiert bleiben und so zu einem Unfall führen oder die Folgen eines Sturzes verschlimmern. Abgenutzte Schuhplatten dürfen ausschließlich durch LOOK QUARTZ Schuhplatten ausgetauscht werden.

Die Pedale weder durchbohren, überlackieren noch modifizieren

Halten Sie ihre QUARTZ Pedale und Schuhplatten von Wärmequellen entfernt.

Die Freigabe der LOOK Achse erfolgt erst nach Absolvierung eines Drehtests mit einer Dauer von einer Millionen Zyklen bei 100 Umdrehungen/Min. und mit einer Last von 80 kg. Diese wird in einer dezentrierten Drehung umgesetzt.

Diese Art von Test überschreitet die Anforderung der strengsten gültigen Norm - der EN Norm 104781.

Überprüfen Sie Ihre Achsen regelmäßig auf Beschädigungen. Im Zweifelsfall, vor allem nach einem Unfall oder schweren Sturz, lassen Sie Ihre Pedale von Ihrem Händler überprüfen.

Von der Verwendung von Hochdruckreinigern wird abgeraten.

GARANTIE

LOOK empfiehlt ihre Quittung aufzubewahren und Ihre Garantie online auf der Internetseite www.lookcycle.fr zu registrieren.

LOOK Pedale bieten gegenwärtig eine der besten existierenden Technologien im Bereich von automatischen Pedalen. Sie garantieren im Falle eines Unfalls jedoch kein risikofreies Ausrasten.

Durch die von LOOK in den jeweiligen Verkaufsländern autorisierten Vertragshändler garantiert die Firma dem ersten Käufer oder Benutzer ihrer Produkte, dass diese frei von Mängeln bzw. Produktionsfehlern sind. Diese Garantie hat eine Dauer von 2 Jahren ab Kaufdatum.

Das Produkt muss für jede Garantieforderung zusammen mit der Montage-Anleitung und der Quittung an Ihren zugelassenen LOOK Händler zurückgegeben werden.

Diese beschränkte Garantie gilt nicht für eine normale Abnutzung (einschließlich der Schuhplatten), noch für Teile, die nachgearbeitet, repariert oder verändert worden sind, sowie für Schäden, die durch

einen Unfall, eine übermäßige Benutzung, eine schlechte Instandhaltung oder eine nicht adäquate Benutzung (einschließlich Sprünge, Kunstfiguren, extremes Fahrradfahren oder ähnliche Aktivitäten) hervorgerufen worden sind.

Der ausschließliche Nutzen, der von der beschränkten LOOK Garantie oder jeder anderen hiermit einhergehenden Garantie erbracht wird, beschränkt sich auf die Reparatur oder den Austausch des gesamten oder teilweise betroffenen Produkts und zwar auf alleinige Entscheidung von LOOK.

LOOK und seine Vertreter oder Händler können auf keinen Fall für Direkt- oder Folgeschäden verantwortlich gemacht werden. Auch werden die Transport- oder Versandkosten des Produkts auf keinen Fall erstattet, unabhängig davon, ob sich der Antrag auf einen Vertrag, eine Garantie, eine Vernachlässigung oder ein Leistungsmerkmal des Produkts bezieht. Auch können sie nicht für den Verlust oder Schäden an einem anderen Produkt als dem garantierten Produkt verantwortlich gemacht werden sowie für den Nutzungsausfall an dem Produkt oder für jede anderen eventuellen finanziellen Verluste.

Weder LOOK, noch irgendein Vertreter oder Händler, kann, aus welchem Grund auch immer, für irgendeinen finanziellen Beitrag oder zur Entschädigung für ein Produkt herangezogen werden.

Die Verpflichtungen von LOOK beschränken sich bei jedweder Garantie, entsprechend der weitgehendsten Akzeptanz des Rechts, auf die in dieser Beschränkten LOOK Garantie dargestellten Verpflichtungen. Einige Länder oder Staaten jedoch erkennen keine zeitliche Einschränkung für eine implizite Garantie an bzw. für den Ausschluss oder die Begrenzung von Direkt- oder Folgeschäden, was bedeutet, dass obenstehende Einschränkungen in diesem Fall nicht gelten würden.

Diese beschränkte Garantie erteilt Ihnen spezifische legale Rechte, aber eventuell auch andere Rechte, die je nach den örtlich vorherrschenden Rechtsbestimmungen variieren.